



infomedika
Enterprise Wide Information Systems

**POWERFUL
RELIABLE
AND BETTER
THAN
EVER!**

Sage

**Utility to Balance, the Inventory
Quantity and Cost**

SAGE Knowledge Base



INFOMEDIKA Inc.

Derechos de Autor 2025, INFOMEDIKA, Inc.

Derechos Reservados. Prohibida la reproducción total o parcial,
por cualquier medio sin expresa autorización del editor.

Ave. F.D. Roosevelt # 181

Hato Rey PR 00917

.....

PO BOX 11095 San Juan PR 00922

.....

Tel: 787-620-2474



Business
Partner

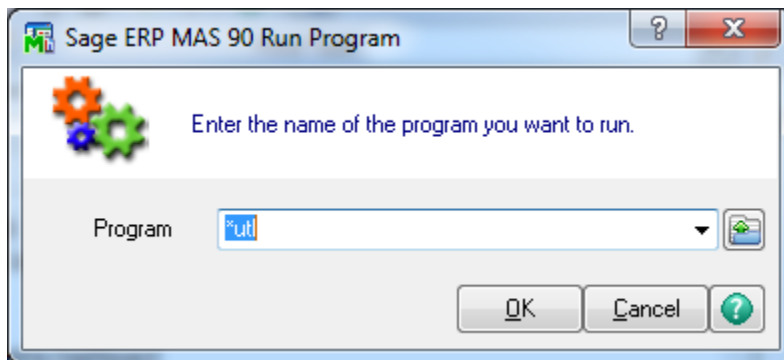
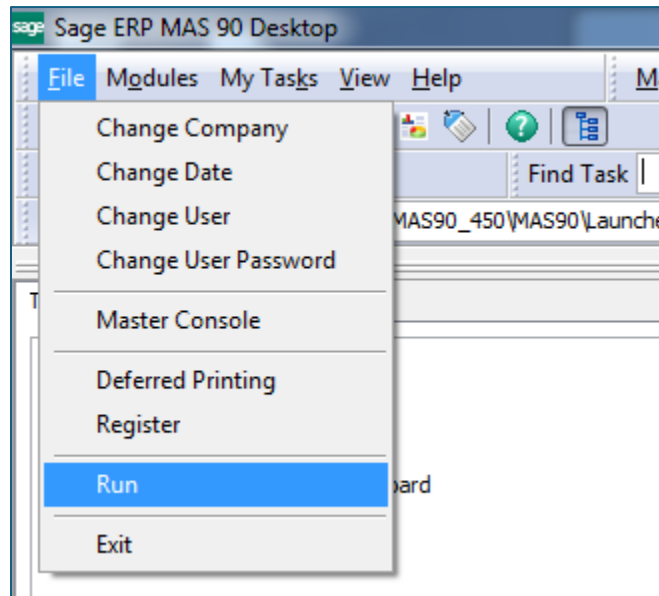
SAGE DISCLAIMER

This document includes information from SAGE procedural manuals and/or www.sage.com. Some content may reflect adaptations or adjustments made by Infomedika to meet specific customer needs in Puerto Rico. These modifications have been reviewed and approved by Sage. Infomedika does not claim ownership of the original SAGE content. For additional information, please visit www.sage.com or contact Infomedika's offices.

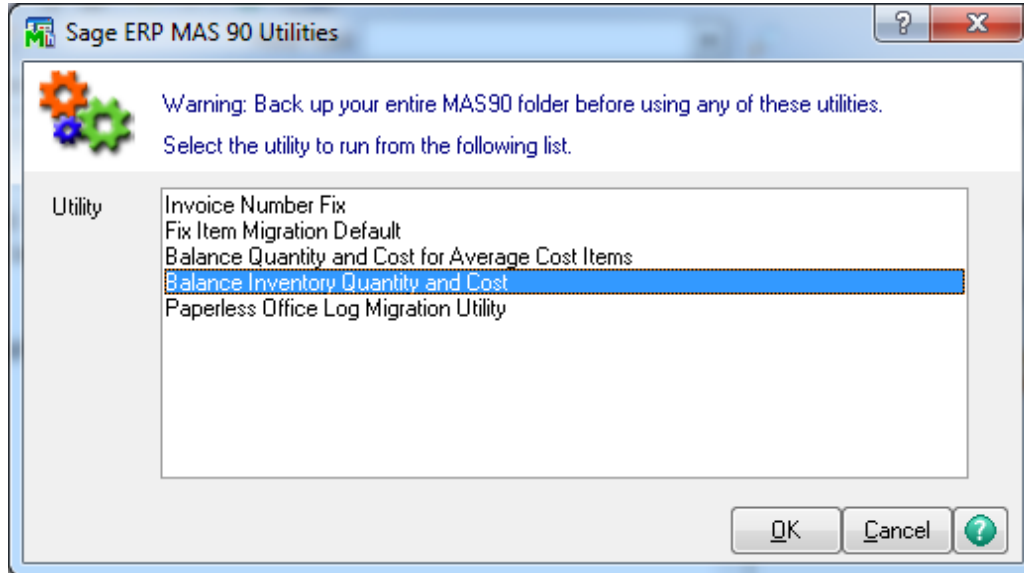
Utility to Balance the Inventory Quantity and Cost (New IMZBL1 Utility)

Esta herramienta se utiliza para balancear históricos presentados en los reportes *Inventory Valuation Report* con el *Inventory Stock Status Report*, además pretende que en ambos reflejen las mismas unidades del inventario perpetuo.

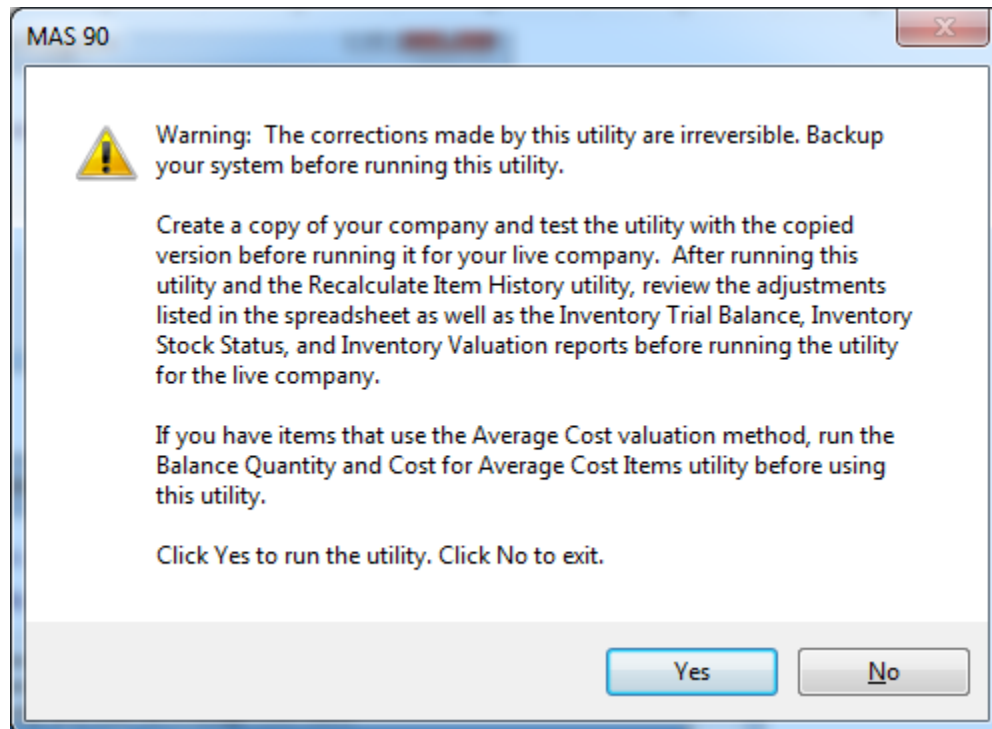
1. En FILE\RUN*UTL se accede a la utilidad



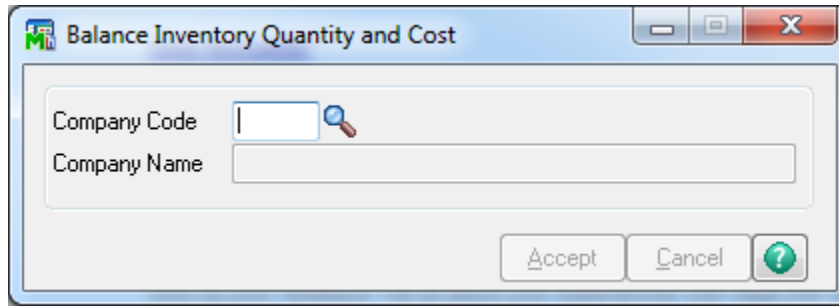
2. El sistema levanta una pantalla o *Wizard* donde se selecciona *BALANCE INVENTORY QUANTITY AND COST* y oprima OK.



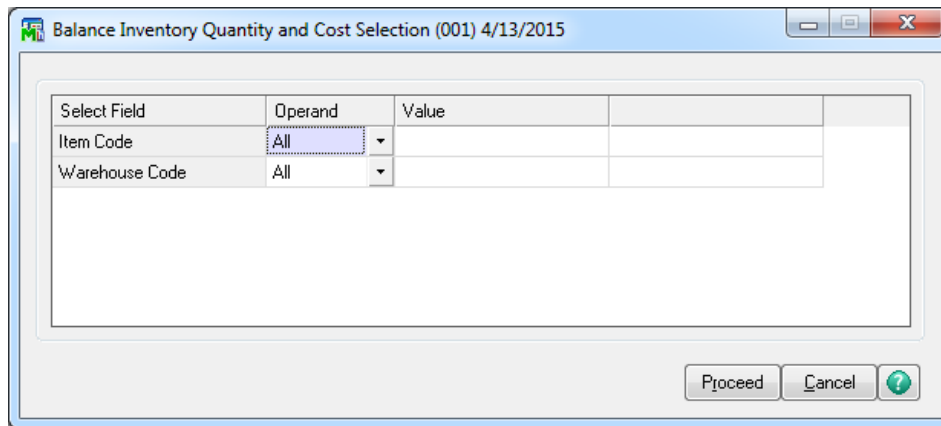
3. El sistema levanta una pantalla de dialogo notificando que debe tener a mano una copia o *backup* para hacer el ejercicio primero en esta, y luego en vivo.



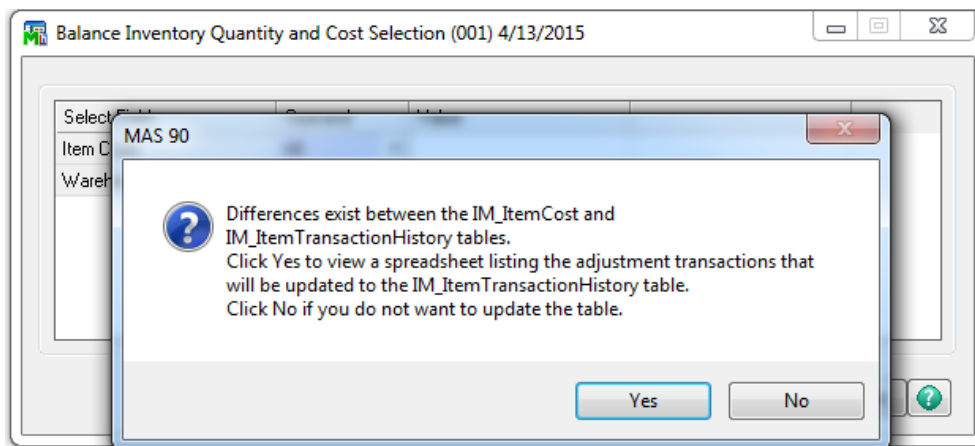
4. Seleccione el código de la compañía.



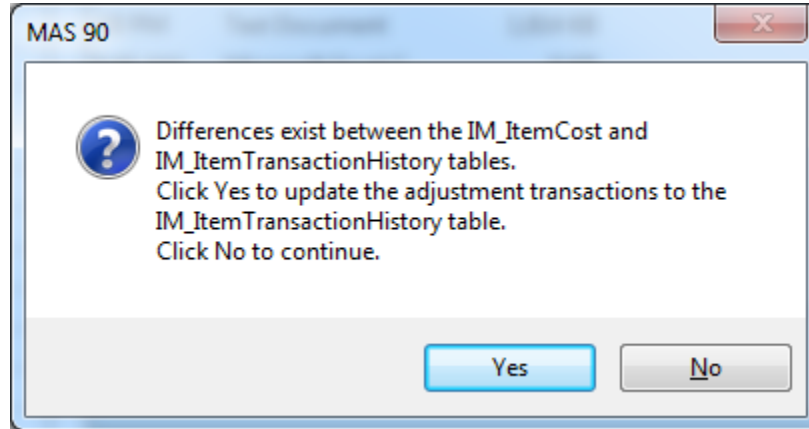
5. Cuando aparezca la pantalla de *BALANCE INVENTORY QUANTITY AND COST SELECTION* seleccione los almacenes y los códigos de suplidos. O solo oprima *PROCEED*.



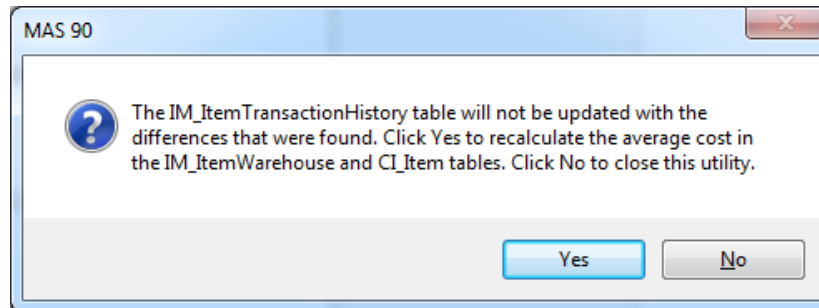
6. Si existe una diferencia existe en ambos reportes, cuando se oprime YES, el sistema genera un reporte y lo coloca en `ACCT\MAS90\HOME\TEXTOUT\IM_BalanceInvQtyCostIZ_001.csv`.



- Este se le presenta al cliente (encargado del almacén) para que lo analice e indique cuál de las columnas es la que se va a corregir.
- Se presionará YES solo cuando la columna (H) de IM_ITEM_TRANSACTION QTY presente la cantidad correcta. **De lo contrario oprima NO.**



- Al oprimir **NO**, el sistema levantará la próxima pantalla, donde presionará **YES** solo cuando la columna (G) de IM COST QUANTITY ON HAND presente la cantidad correcta.



- El sistema corre el proceso y actualiza las tablas. Ambos reportes *Inventory Valuation Report* con el *Inventory Stock Status Report* se tienen que generar y comparar.
- Si presiona **NO**, en esta última pantalla, el sistema entiende que **no** desea hacer ningún tipo de cambio, por lo que lo lleva al menú principal.